



Nationalpark Thy Klasseværelset

- Et stærkt samarbejde om skolers brug af Nationalpark Thy som emne og som undervisningsrum.

Vision	1
Formål.....	1
Hvorfor flytte undervisningen ud?.....	2
Baggrund for projektet.....	3
Aktiviteter	4
1. Udvikling af undervisningsforløb	4
2. Faciliteter i naturen	5
3. Transport og booking.....	5
4. Rådgivning og opkvalificering	5
5. Synlighed.....	6
Mål og succeskriterier	6
Organisering	7
Budget 2014 - 2016	9
Tidsplan/milepæle	10

Vision

Vi vil skabe et skolesamarbejde i Thy, der er kendt for, at mange lærere jævnligt flytter undervisningen ud i naturen og nationalparken, fordi det giver merværdi i undervisningen, og fordi det er enkelt.

Formål

Formålet med projektet er at gøre det nemt for lærere, at udnytte de uformelle læringsmiljøer i Thy til at understøtte elevernes læring i forhold til folkeskolens mål, samtidig med at indlæringen sker i en lokal kontekst.

Elevernes læring er i fokus, og projektet skal understøtte elevernes mulighed for at arbejde med skolens fag i teori og praksis – med hoved, hjerte og krop i spil – og i samspil med den natur, kultur og samfund, de er en del af.

Naturen skal anvendes som læringsrum i de situationer, hvor naturen giver nogle oplagte muligheder for at se, røre eller afprøve den teori eller adfærd, som eleverne skal lære ifølge folkeskolens mål.

Nogle lærere føler sig ikke klædt på til at flytte undervisningen ud, fordi de fx ikke har de rette værktøjer og viden om lokale forhold og udeskole-pædagogik m.v. Derfor sigter projektet på at opkvalificere lærerne, så de i højere grad føler sig parat til at tage eleverne med ud. Hjælp til selvhjælp er derfor et bærende princip i projektet.

Brugerinddragelse/involvering er også et bærende princip. Det vil sige, at de målgrupper, som bliver berørt af aktiviteterne, skal have indflydelse på hvordan slutresultatet bliver.



Afgrænsning

Der fokuseres i projektperioden på udvalgte folkeskole årgange, men det vil være naturligt efterfølgende at udvide indsatsen til at omfatte førskoleinstitutioner og ungdomsuddannelser.



Det er lærere, formidlere og aktører m.v. i Thisted Kommune, som lægger ressourcer i at udvikle undervisningsforløb og tilbud, men alle andre elever og lærere har efterfølgende mulighed for at udnytte tilbuddene, når de offentliggøres på den kommende undervisningsportal.,

Hvorfor flytte undervisningen ud?

Stedet har stor betydning for læringen. Uderummet er ikke blot et sted at lære, men også et objekt for læringen. De autentiske genstande, landskaber og personer udgør læringens indhold. Det er strandinger vi lærer om, når vi sidder i den gamle redningsbåd i redningshuset på landingspladsen. Det er naturpleje og fødevareproduktion vi lærer om, når vi besøger landmanden og er tæt på de græssende kreaturer på Agger Tange. Stedet er læringens indhold. Det er centralt, at uderummet tilbyder sammenhæng mellem læringens indhold og de genstande, der arbejdes med. En oplevelse af et hele og en direkte kontakt mellem eleven og verden i en aktivitetsbåret proces er kernen i læreprocessen.

Inde – ude – inde undervisningsforløb

Det er centralt, at udeundervisningen ikke står alene, men indgår i en sammenhæng. Inde arbejder klassen teoretisk med lærestoffet – og forbereder turen ud. Ude arbejder eleverne praktisk med konkrete aktiviteter, som anskueliggør lærestoffet direkte. Tilbage i klasseværelset er der tid til refleksion, bearbejdning og evaluering af det lærte. Der skal være en veksling mellem "hands on" og "minds on".

Læring i et holistisk perspektiv (af Karen Barfod, lektor på VIA University College, første udgave 2012 af Reflex)

Set i et læringsperspektiv er det klasserummets symbolske kundskabs- og læringsformer, der suppleres af uderummet som lærings- og udviklingsrum. Isoleringen og forenklingen af verden ved at opdele den i fag – matematik for sig, med linjer på papir, x og y og z i stedet for genstande – mod udeskole, hvor skolens omgivelser bruges som læringsarena og kundskabskilde – er voksende. Verden uden for murene bruges både som objekt for læring og som et sted at lære. Det, vi lærer om, er der, hvor vi er.

Det, barnet lærer om, står det midt i, når vi går ud og bruger omgivelserne som objekt for læringen. Her står hele holdet på en kæmpehøj og arbejder med tro og overtro. - Er det rigtigt, at denne høj er lavet for 3.500 år siden i bronzealderen? - Og står den virkelig på pæle om natten? Der bliver sammenhæng mellem den kognitive viden og de sanselige oplevelser.

Vinden rusker blidt i græsset, stendyssens granitblokke er tunge, uflyttelige og ru og kolde. Mørket inde i stensætningen uigennemtrængeligt, lugten klam og muggen.

Sanseindtrykkene lagres andre steder i hjernen end ordene og teksten alene, og den hele læring sammenstykket af børnenes oplevelse, handling og forståelse. Man husker bedre, når tingene har været gennem hænderne.

Udeskole giver altså mulighed for sammenhængende læring med mange sammenhængende facetter, der giver et mere helhedsorienteret billede af det, der skal læres. Der etableres en sammenhæng mellem elevernes erfaringer og det stof, børnene lærer i skolen.

Baggrund for projektet

De fleste har en holdning til skolesystemet og vores børns dagligdag. Det er derfor ikke mærkeligt, at skolen ofte er genstand for omstruktureringer, øgede krav fra politikere og forældre samt ændringer i de økonomiske rammer.

Projektet kan være med til at imødegå nogle af de udfordringer, som skolerne står over for i dagligdagen. Fx giver udeundervisning bedre muligheder for at inkludere børn med særlige behov i den daglige undervisning. Vi ved, at det er drengene, som har sværest ved at sidde stille på stolen i klasseværelset. Undervisningen ude giver de kropslige drenge (og piger) bedre muligheder for at bruge hele kroppen og flere sanser til at lære med.

Ny Nordisk Skole er et af de seneste nye initiativer på folkeskoleområdet, hvor regeringen inviterer skoler og institutioner til at deltage i en forandringsproces, der med afsæt i danske og nordiske værdier skal inddrage, begejstre og støtte praktikerne til selv at igangsætte forandringer. Undervisningsministeren har bl.a. nævnt at praksis og teori skal bringes sammen i gennem undervisning i det fri, og at børn får styrket fantasien, motorikken og evnen til at koncentrere sig ved at være ude.

Børn og unge er en prioriteret målgruppe for nationalparken, og målet med formidlingen i NPT er, at målgrupperne får et kendskab til naturen og kulturhistorien, men også en forståelse, som flytter den enkelte mod ønsket om at bevare og beskytte.

Idéen til at lave en større skoleindsats har ulmet et stykke tid i "Børnegruppen", som er en af Formidlingsnetværk Nationalpark Thys arbejdsgrupper. Formidlingsnetværkets styregruppe besluttede i august 2012, at påbegynde arbejdet med at forberede et skoleprojekt, som skulle igangsættes i 2014. Der er bl.a. søgt inspiration hos www.mitvadehav.dk, og repræsentanter fra undervisningssamarbejdet har været på besøg for at inspirere styregruppen.

I Bekendtgørelse om Nationalpark Thy står der, at nationalparken skal "styrke forskning, undervisning, naturvejledning og formidling af de natur- og kulturhistoriske og friluftsmæssige værdier" Endvidere står der i §3 "undervisning styrkes gennem etablering af faciliteter og undervisningstilbud."

En af de vigtige sideeffekter er, at eleverne får kendskab til deres lokale natur og kulturhistorie, mens de arbejder med folkeskolens faglige mål. Nationalparken og naturen i Thy byder på et utal af muligheder for at arbejde med mange af skolens fag i et miljø, hvor eleverne bogstaveligt talt kan "røre" ved emnet. Mange undersøgelser og analyser viser endvidere, at der er mange forskellige fordele ved at flytte undervisningen uden for klasseværelset.



Læs om flere fordele ved udeskole i "Udendørs revolution i skolerne" Af Malene Bendix
<http://www.udeskole.dk/site/46/602/>

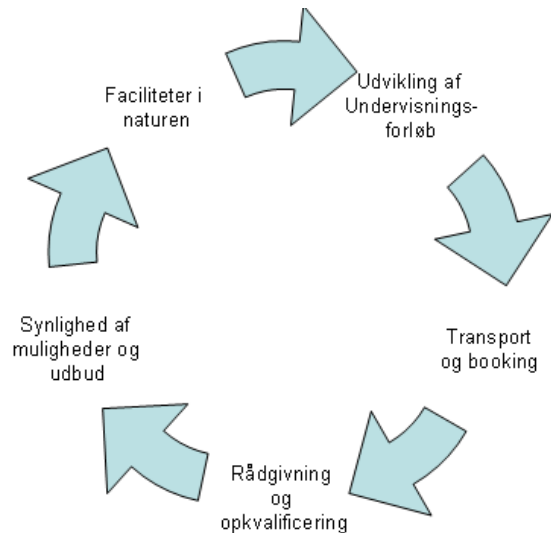
Fakta om Thisted Kommune - I 2012 er der:

- 18 skoler med ca. 4560 elever i 0-9. klasse.
- 10 friskoler med ca. 580 elever.
- 5 Efterskoler
- ca. 584 børn i børnehaver og ca. 567 i integrerede institutioner samt ca. 281 børn i private børnehaver.

Aktiviteter

Det skal være nemmere for lærerne at flytte undervisningen ud i naturen og nationalparken. Derfor iværksættes en række aktiviteter, som skal eliminere de oplevede barrierer og problemstillinger. Mulighederne for at undervise ude, skal sammen med de uformelle læringsmiljøers tilbud synliggøres, samtidig med at lærerne skal klædes bedre på til selv at udnytte de naturgivne muligheder.

De indledende analyser peger på, at projektet bør bearbejde fem områder. De fem indsatsområder bidrager hver i sær til at gøre det nemmere for lærerne, at udnytte de uformelle læringsmiljøer i Thy, til at understøtte elevernes læring i forhold til folkeskolens mål.



1. Udvikling af undervisningsforløb

Gennem partnerskaber mellem skoler og uformelle læringsmiljøer skal der udvikles mindst 25 nye undervisningsforløb der kobler besøgslokaliteter i nationalparken med Folkeskolens mål. De uformelle læringsmiljøers eksisterende udbud af undervisningsforløb skal indpasses, så de passer sammen med de aktuelle trinmål.

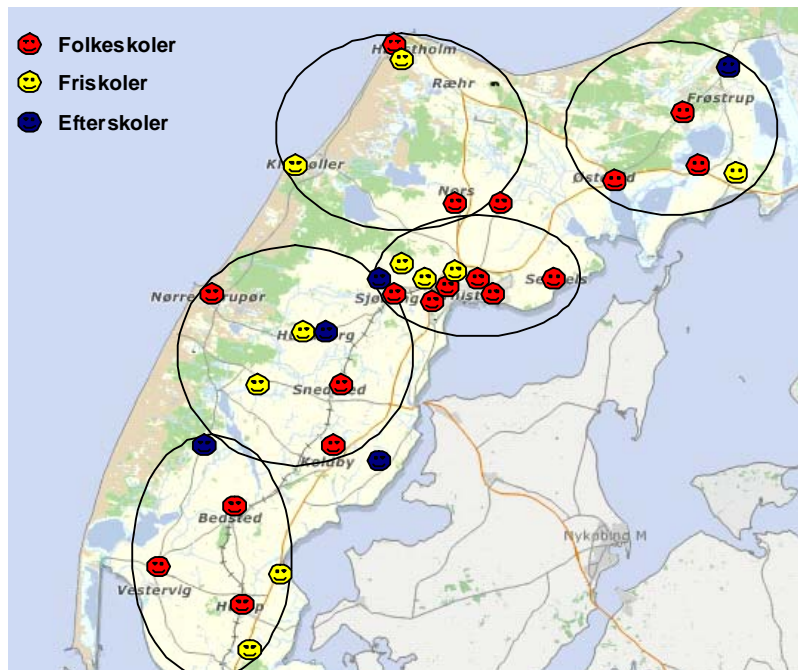
Bottum up udvikling af undervisningsforløb

Det er afgørende for ejerskabet til projektet og undervisningsforløbene, at lærerne er med til at udvikle forløbene. De er hovedmålgruppen, og skal inddrages i udviklingen af undervisningsforløbene.

Udviklingen af forløb kan ske i geografisk opdelte grupper, hvor lærere og de uformelle læringsmiljøer udvikler undervisningsforløb med mulighed for at få vejledning fra en faglig konsulent.

Den geografiske tilgang er vigtig, fordi skolerne oftest har de bedste muligheder for at udnytte lokaliteter tæt på skolen. Her er kendskabet også størst, ligesom motivationen er det, når man udvikler forløb, som man forventer at bruge ofte.

Illustration af hvordan skolerne kan geografisk opdeles i grupper.





Undervisningsforløbene forventes at blive stedbundne. Derfor er det i udviklingsprocessen vigtigt at tilknytte specifikke lokaliteter til forløbene, og i den forbindelse sikre, at det er i overensstemmelse med lodsejeres ønsker.

Der skal være en løbende koordinering med de øvrige indsatser omkring etablering af faciliteter og transportordning.

2. Faciliteter i naturen

Baseret på analysen af transportmuligheder og behov, skal der udpeges en til flere egnede besøgslokaliteter ude i naturen i NPT ud fra kriterier omkring tilgængelighed og variation i naturtyper. En besøgslokalitet er egnet til at være udgangspunkt for undervisningsforløb, og har modtagefaciliteter med ly for regn og mulighed for at gå på toilet. I perioden søges etableret mindst en besøgslokalitet.

Projektet har en rolle i ansøgningsfasen, men selve etableringen og den efterfølgende drift er ikke en del af dette projekt.

Børn og lærere skal være medbestemmende

Skolebørn og lærere er de bedste til at fortælle hvilke behov de gerne vil have dækket, når de er ude. Der ud over har naturvejledere og formidlere kendskab til hvilke faciliteter og undervisningsmaterialer, der er relevante at benytte ude. Derfor skal der faciliteres en proces, hvor behov og ressourcer afdækkes. Når det er afdækket, og bustilgængeligheden er undersøgt, udpeges egnede lokaliteter til at etablere og/eller udbygge modtagefaciliteter.

3. Transport og booking

Det skal gøres nemt, hurtigt og billigt for skolerne at komme ud til besøgslokaliteterne.

De fleste lærere nævner transport, som en væsentlig barriere, når de skal ud i naturen uden for deres lokalområde. Derfor er det af stor vigtighed, at denne barriere bliver formindsket. Få skoler har i dag mulighed for at bruge rutebusserne. Ruterne går måske ikke forbi en egnet besøgslokalitet, køreplanerne tilgodeser måske ikke skolernes behov for at komme ud og hjem på bestemte tidspunkter. I dag tyr skolerne ofte til at leje en bus, men det koster væsentligt mere. Dette vurderes at være en væsentlig hæmmende faktor for at tage skoleklasser med ud.

Eksisterende transportmuligheder og transportudgifter afdækkes. Transportbehovet til forskellige typer af besøgslokaliteter analyseres og sammenholdes med eksisterende transportmuligheder. Herefter skal forskellige løsningsmodeller identificeres og analyseres. Et pilotprojekt med 3 skoler skal vise, hvordan det kan fungere i praksis. Herefter foreslås løsningsmodeller, som kan iværksættes af de relevante aktører.

4. Rådgivning og opkvalificering

Der etableres en rådgivnings- og opkvalificeringsfunktion, som har til formål at understøtte lærernes brug af naturen som undervisningslokale, og som kvalificerer naturvejledere og formidlere til at udvikle undervisningsforløb, der understøtter folkeskolens mål.

Rådgivningsaktiviteterne skal øge den enkelte lærers og skoles muligheder for at rykke undervisningen udendørs.

4.1. Kursusaktivitet - opkvalificering

- Mindst en lærer fra hver skole, skal deltage i et kursus, som har til formål at klæde lærerne på til at anvende projektets undervisningsforløb og øvrige tilbud.

- Der skal gennemføres mindst 2 kurser og temadage målrettet lærere i udeskolepædagogik og didaktik.

- Der skal gennemføres mindst 2 kurser målrettet naturvejledere og formidlere, som gør dem bedre i stand til at udvikle undervisningsforløb, der understøtter Fællesmål.



4.2. Rådgivning. Der skal i projektperioden være ydet assistance til mindst tre skoler og tre uformelle læringsmiljøer i forbindelse med at ansøge om udeundervisningsmaterialer og faciliteter.

4.3. Med udgangspunkt i den enkelte skole, skal der ydes rådgivning til mindst tre skoler mhb. på at afdække muligheder for at udnytte skolens nærmiljø i udeundervisningen. Rådgivningsfunktionen kan med fordel varetages af en lokal naturvejleder, som efteruddannes til det specifikke formål.

Der skal laves forpligtende samarbejdsaftaler mellem lærer, skoleleder og projektet om kursusaktiviteter, besøg i de uformelle læringsmiljøer og brug af konceptet. Det sikrer bl.a. at lærerne får tid og økonomi til at deltage i kurser og til at tage børnene med ud i naturen.

5. Synlighed

Undervisningsforløb og projektets øvrige tilbud skal samles, struktureres og synliggøres på en webportal. Webportalen skal markedsføres, så mindst 75 % af kommunens lærere har kendskab til tilbuddene ved projektets afslutning. Det skal også være nemt at booke et besøg på en besøgslokalitet, en naturvejleder/formidler samt evt. grej i en grejbank. Derfor skal der udvikles en bookingfunktion til booking af besøg på et uformelt læringsmiljø, en naturvejleder/formidler samt evt. grej i en grejbank. Tilbuddene skal også synliggøres i nabokommunerne og til lejrskoler.



Mål og succeskriterier

Tallene nedenfor refererer til de fem indsatsområder, der er beskrevet i ovenstående afsnit.

Med udgangen af 2016 er der:

1. Udviklet mindst 25 nye undervisningsforløb der kobler besøgslokaliteter i nationalparken med Folkeskolens undervisningsmål.
1. Udnævnt en udeundervisnings kontaktlærer på alle skoler i kommunen.
2. Udpeget og etableret mindst en besøgslokalitet i NPT, som er egnet til at være udgangspunkt for undervisningsforløb, og som har modtagefaciliteter med ly for regn og mulighed for at gå på toilet.
2. Lavet en oversigt over egnede besøgslokaliteter.
3. Et eller flere løsningsforslag til en transportordning, som gør, at det er nemt, hurtigt og billigt for skolerne at komme ud til besøgslokaliteterne. Gennemførelse af pilotprojekt.
4. Gennemført kurser som har til formål at klæde, mindst en og gerne to lærere på fra hver skole på, til at anvende projektets undervisningsforløb og øvrige tilbud.
4. Gennemført mindst 2 kurser og temadage målrettet lærere i udeskolepædagogik og didaktik.
4. Gennemført mindst 2 kurser målrettet naturvejledere og formidlere, som gør dem bedre i stand til at udvikle undervisningsforløb, der understøtter Fællesmål.
4. Ydet assistance til mindst 3 skoler og uformelle læringsmiljøer i forbindelse med at ansøge om udeundervisningsmaterialer og faciliteter.
4. Ydet rådgivning til mindst 3 skoler mhb. på at afdække muligheder for at udnytte skolens nærmiljø i udeundervisningen.
5. Etableret en webbaseret undervisningsportal, som mindst 75 % af kommunens lærere har kendskab til.

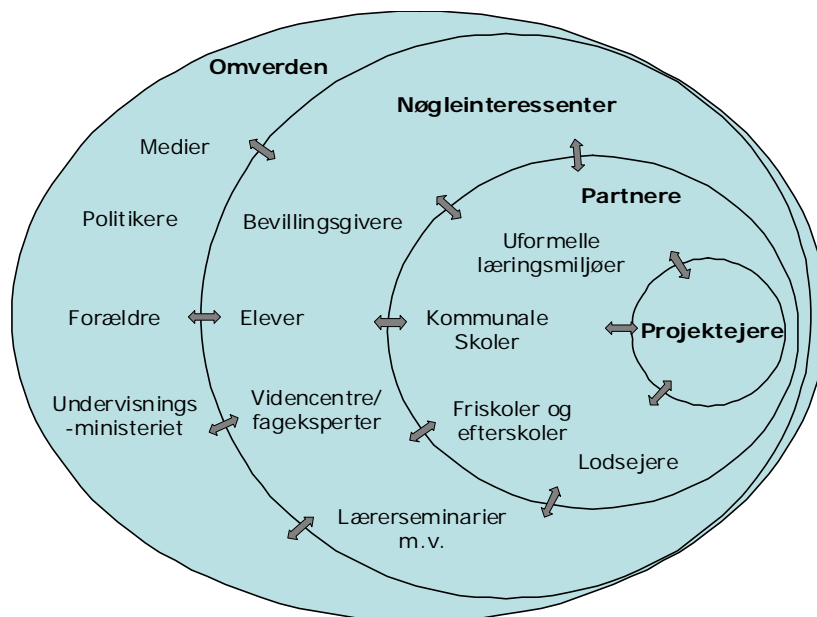


5. Etableret en bookingfunktion, som kan håndtere online booking af besøg på i et uformelt læringsmiljø, naturvejledere/formidlere samt evt. grej i en grejbank.

Ved afslutningen af projektet vil der være etableret et fremtidssikret og stærkt samarbejde mellem projektets aktører, og der vil være et solidt grundlag for at indskrive i kommunens læreplaner, hvilke uformelle læringsmiljøer eleverne skal besøge på forskellige klassetrin i løbet af deres skoleperiode.

Organisering

Projektet bæres i fællesskab af de fire projektejere: Thisted Kommune, Naturstyrelsen Thy, Museet for Thy og Vester Hanherred og Nationalpark Thy.

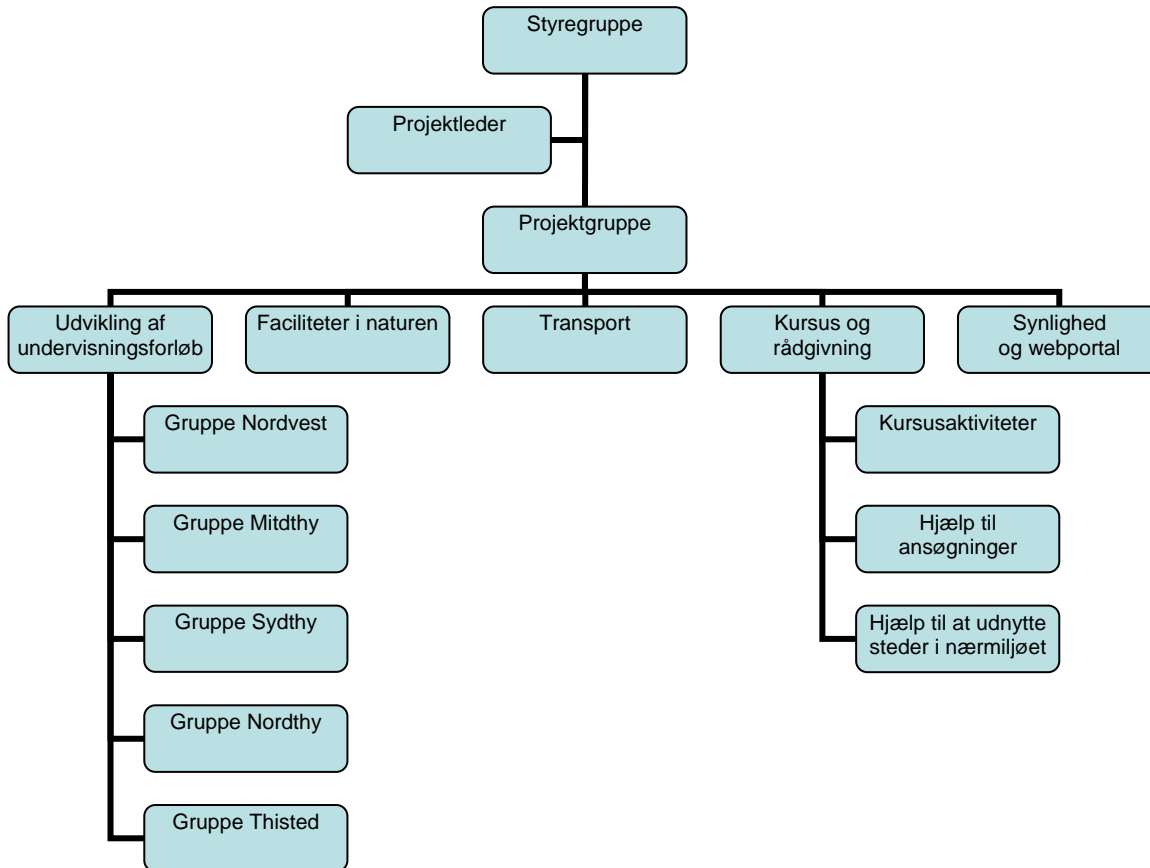


Det er vigtigt, at projektet er bredt forankret, men det er samtidigt væsentligt, at styregruppen kan arbejde hurtigt, fleksibelt og effektivt. Der lægges derfor op til at etablere en operativ styregruppe, som kan have repræsentanter fra:

- Thisted Kommune
- Evt. en skoleleder, som repræsenterer skolerne
- Museet for Thy og Vester Hanherred
- Naturstyrelsen Thy
- Nationalparkens sekretariat
- En der kan trække erfaringer med ind fra andre nationale indsats
- Evt. repræsentant fra en ekstern bevillingsgiver

Projektet har forskellige indsatsområder, som kræver forskellige typer af faglige kompetencer. Derfor skal der etableres en projektgruppe under styregruppen, som sammensættes ud fra faglige behov, men også med hensyn til projektets involverede organisationer og deres ressourcer.

Projektgruppen består koordinatører fra projektejer organisationerne, som i samarbejde med projektlederen varetager koordineringen og fremdriften i de fem indsatsområder.





Budget 2014 - 2016

1. Eksterne konsulenter og fagekspertes	200.000
1. Mødeudgifter til lokale og forplejning m.v. 15 møder årligt a 3000 kr	135.000
1. Grafisk arbejde og tryksager	80.000
1. 25 testforløb med naturvejleder/formidler og skoleklasser a 3000 kr	75.000
2. Proces for udpegning af lokaliteter	35.000
3. Transportordning - analyse med ekstern bistand (ej tilskud til transport)	60.000
3. Afprøvning af løsning	60.000
4. Gennemført mindst 3 kurser målrettet lærere med fokus på at anvende projektets undervisningsforløb og øvrige tilbud.	50.000
4. Gennemført mindst 2 kurser og temadage målrettet lærere i udeskolepædagogik og didaktik.	30.000
4. Gennemført mindst 2 kurser målrettet naturvejledere og formidlere, som gør dem bedre i stand til at udvikle undervisningsforløb, der understøtter Fællesmål.	30.000
4. Assistance til mindst 3 skoler og uformelle læringsmiljøer i forbindelse med at ansøge om udeundervisningsmaterialer og faciliteter.	20.000
4. Efteruddannelse af lokal naturvejleder til at yde rådgivning til skoler mhb. på at afdække muligheder for at udnytte skolens nærmiljø i udeundervisningen. Inkl. vejledning af min. tre skoler	50.000
5. Etableret en webbaseret undervisningsportal, som mindst 75 % af kommunens lærere har kendskab til.	105.000
5. Udviklet en bookingfunktion til booking af besøg på i et uformelt læringsmiljø, en naturvejleder/formidler samt evt. grej i en grejbank.	70.000
Hjælp til ansøgning af fonde til finansiering af delelementer fx friluftsfaciliteter	40.000
Evalueret med ekstern hjælp	25.000
1. Timer til lærere til udvikling af undervisningsforløb 25 forløb a 10 timer a 280 kr. Test af forløb er alm. undervisningstid	70.000
4. Timer til lærere til kursusdeltagelse 30 lærere a 10 timer a 280 kr.	84.000
4. Timer til formidlere til kursusdeltagelse 25 formidlere a 7,4 timer a 250 kr.	46.250
1. Timer til formidlere til udvikling af undervisningsforløb 25 forløb a 7,4 timer a 250 kr.	46.250
Projektlederløn 60 timer/måned	604.800
Fire koordinatore a hver 33 timer/måned	1.188.000
Indirekte udgifter til kørsel, skrivebord, pc, husleje osv.18 %	322.700
I alt	3.427.000
Udkast til Indtægtsbudget	
Timer til lærere til udvikling af undervisningsforløb og til kursusdeltagelse – Skoler betaler selv	154.000
Timer til formidlere og naturvejledere til kursusdeltagelse – Deltagere betaler for egne timer	46.250
Timer til formidlere til udvikling af undervisningsforløb - 50 % egenfinansiering	23.125
Udgifter til kursusaktiviteter målrettet lærere og formidlere – finansieres af Thisted Kommunes Undervisnings- og fritidsforvaltning	135.000



Indirekte omkostninger ved projektledelse og koordinering	322.700
Projektledelse - Friluftsrådet ansøges 100 %	604.800
Koordinering – projekterne, men der kan ansøges eksterne midler	1.188.000
Nationalpark Thy	215.000
Thisted Kommune (Kræver byrådsbevilling)	215.000
Andre fonde/bevillingsgivere	523.125
I alt	3.427.000

Tidsplan/milepæle

Tidsplanen udarbejdes, når der er enighed blandt partnerne om indsatser, ressourcer og mål.

Skolernes brug af de eksisterende skoletjenestetilbud

Den 1. nov. 2012 gennemførte Nationalpark Thy og Thisted Kommune en workshop med 13 lærere fra otte forskellige skoler i Thisted Kommune. Formålet med workshoppen var at få viden om målgruppens (lærernes) ønsker og barrierer i forhold til at bruge naturen og nationalparken som læringsmiljø.

De deltagende lærere var i udgangspunktet positivt indstillet over for udeundervisning, og de havde alle erfaringer med at undervise ude.

Lærerne bruger typisk de eksisterende tilbud mellem en og tre gange årligt, og mere end halvdelen gennemfører årligt undervisning udendørs i 30 lektioner eller derunder.

Tendensen med at rykke undervisningen udenfor ser ud til at være stigende for de pågældende lærere.

Workshoppens resultater er samlet i bilag 1.

En række udbydere af skoletjenestetilbud i Thisted Kommune er blevet spurgt om, hvor meget de bliver brugt af skolerne. De indkomne svar viser, er antallet af arrangementer for de flestes vedkommende dalende, hvilket hovedsageligt tilskrives, at skolerne ikke har midlerne til transportudgiften.

Identificerede barrierer:

- Transportudgifter (har ikke midler til busudgifter)
- Spildtid i forbindelse med transport
- Behov for at være to lærere med klassen
- Manglende kendskab til muligheder og udbud
- Manglende toilet- og drikkevandsforhold på besøgslokaliteter samt viden om de faktiske forhold.
- Få gode cykelveje til NPT/naturen
- Behov for omlægninger i skoleskemaet, når man tager ud i flere timer
- Administration i forbindelse med at få penge til og bestille bus samt varsling til forældre om at klassen skal deltage, og der skal orienteres om, hvad hver især skal huske og have med.